



รายงานสถานการณ์ภัยแล้งและภัยพิบัติ ฉบับที่ 77

ประจำวันที 2 พฤษภาคม 2559

และผลการปฏิบัติการฝนหลวงประจำวันที 1 พฤษภาคม 2559

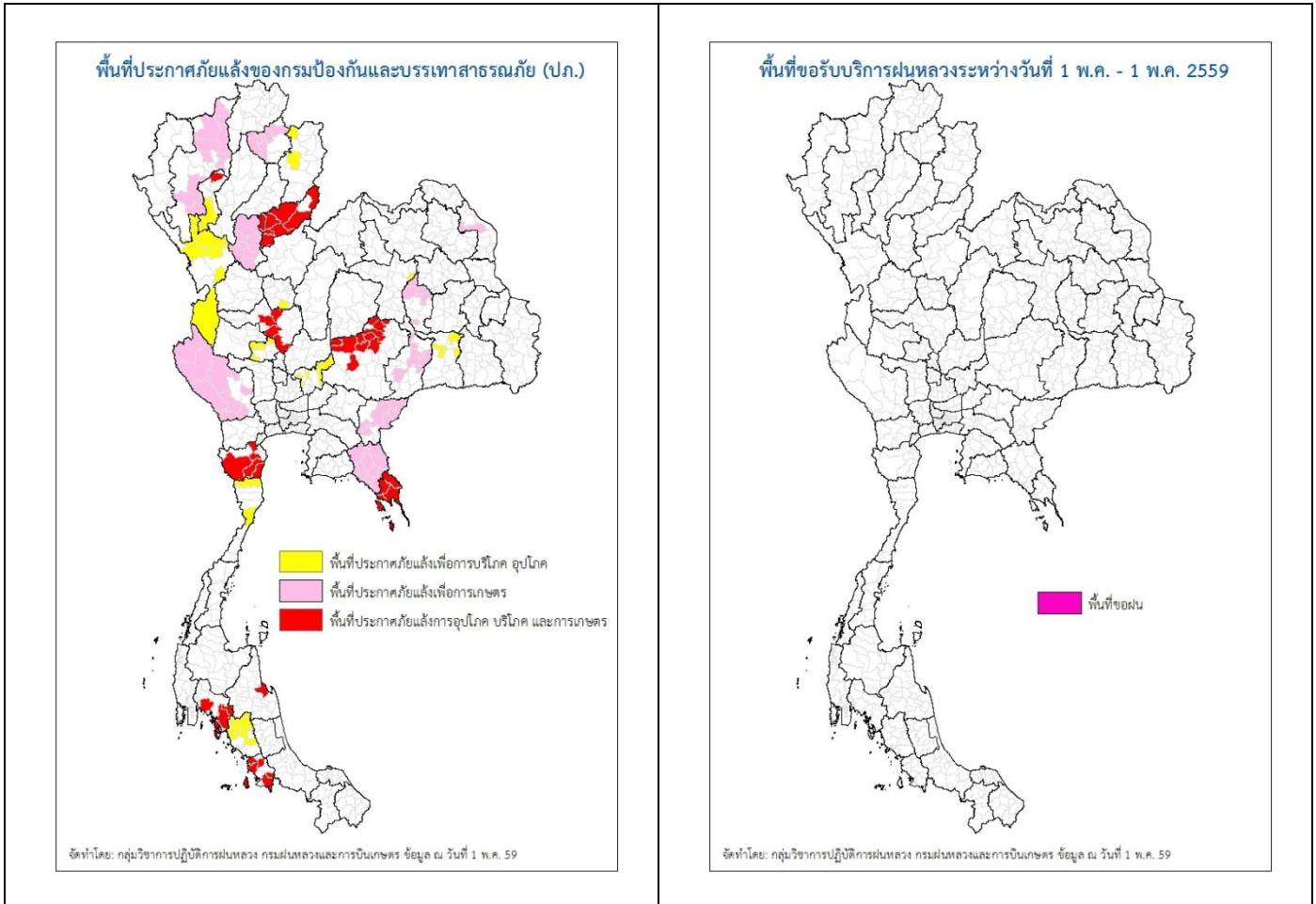
กลุ่มวิชาการปฏิบัติการฝนหลวง กองปฏิบัติการฝนหลวงกรมฝนหลวงและการบินเกษตร

royalrainmaking_academic@hotmail.com

สถานการณ์ภัยแล้งและภัยพิบัติ

๑ การคาคหมายพื้นที่ประสบภัยแล้ง

จังหวัดทีได้รับผลกระทบภัยแล้งตามรายงานของกรมป้องกันและบรรเทาสาธารณภัย (ปภ.) ณ วันที่ 1 พฤษภาคม 2559 (เวลา 18.00 น.) มีทั้งสิ้น 29 จังหวัด 160 อำเภอ 752 ตำบล 6,101 หมู่บ้าน (เปรียบเทียบทั่วประเทศ 74,965 หมู่บ้าน คิดเป็น 8.14%)



ภาค	รายชื่อจังหวัด (อำเภอ) ทีประกาศภัยแล้ง	จำนวนจังหวัดทีประกาศภัยแล้ง
เหนือ	เชียงใหม่ (ดอยเต่า สันกำแพง แม่ริม แม่แตง จอมทอง ฮอด พัว้ว ดอยหล่อ ดอยสะเก็ด กัลยาณิวัฒนา เชียงดาว ไชยปราการ ผาง อมก๋อย สะเมิง แม่แจ่ม สันทราย แม่อาาย) อุดรดิตถ์ (เมืองอุดรดิตถ์ ท่าปลา ทองแสนขัน ตรอน พิชัย น้ำปาด ลับแล บ้านโคก) พะเยา (เมืองพะเยา ดอกคำใต้ แม่ใจ จุน ภูกามยาว เชียงคำ ปง) สุโขทัย (สวรรคโลก ศรีนคร ศรีสำโรง ศรีสันชาลัย เมืองสุโขทัย ศิริมาศ ท่งเสลี่ยม บ้านด่านลานหอย) น่าน (สองแคว เมืองน่าน) พิจิตร (บางมูลนาก) ลำพูน (ลี้) ตาก (แม่ระมาด บ้านตาก สามเงา วังเจ้า เมืองตาก อุ่มผาง)	8(52)
กลาง	กาญจนบุรี (ห้วยกระเจา ท่าม่วง ศรีสวัสดิ์ เมืองกาญจนบุรี ด่านมะขามเตี้ย สังขละบุรี ทองผาภูมิ ไทรโยค ท่าม่วง หนองปรือ) นครสวรรค์ (เมืองนครสวรรค์ ชุมแสง ตาคลี พยุหะคีรี) ชัยนาท (มโนรมย์ หนองมะโมง วัดสิงห์ เนินขาม) สระบุรี (มวกเหล็ก วังม่วง เฉลิมพระเกียรติ หนองแซง บ้านหมอ)	4(27)

ภาค	รายชื่อจังหวัด (อำเภอ) ที่ประกาศภัยแล้ง	จำนวนจังหวัดที่ประกาศภัยแล้ง
ตะวันออกเฉียงเหนือ	นครราชสีมา(ขามสะแกแสง คง บัวลาย แก้งสนามนาง โนนไทย ด่านขุนทด โนนสูง เทพารักษ์ พระทองคำ บัวใหญ่ สูงเนิน) นครพนม(นาหว้า โพนสวรรค์) มหาสารคาม(กันทรวิชัย โกสุมพิสัย ชื่นชม เขียงยืน เมืองมหาสารคาม ยางสีสุราช) บุรีรัมย์(เมืองบุรีรัมย์ พลับพลาชัย ห้วยราช กระสัง คูเมือง นางรอง) สุรินทร์(จอมพระ รันตนบุรี ลำโรงทับ เขาสินรินทร์) ขอนแก่น(คำสูง) หนองบัวลำภู(นากลาง เมืองฯ นาวัง โนนสัง)	6(30)
ตะวันออก	สระแก้ว(โคกสูง วัฒนานคร ตาพระยา อรัญประเทศ วังน้ำเย็น เขาฉกรรจ์) จันทบุรี(มะขาม โป่งน้ำร้อน สอยดาว แก่งหางแมว ชลุม นายายอาม เมืองจันทบุรี เขาคิชฌกูฏ ท่าใหม่ แหลมสิงห์) ชลบุรี(เกาะสีชัง) ตราด(เมืองตราด เขาสมิง แหลมงอบ คลองใหญ่ บ่อไร่ เกาะกูด เกาะช้าง)	4(24)
ใต้	เพชรบุรี(ชะอำ แก่งกระจาน บ้านลาด เขาย้อย ท่ายาง) สตูล(ละงู ฟุ่งหว้า มะนัง เมืองสตูล ควนโดน) กระบี่(คลองท่อม เกาะลันตา ลำทับ เมืองกระบี่) ตรัง(วังวิเศษ เมืองตรัง ย่านตาขาว รัชฎา สีเกา ห้วยยอด) นครศรีธรรมราช(เมืองนครศรีธรรมราช) ประจวบคีรีขันธ์(เมืองฯ หัวหิน)	6(25)
รวม จำนวนจังหวัด(อำเภอ) ที่ประกาศภัยแล้ง		29(160)

ที่มา: กรมป้องกันและบรรเทาสาธารณภัย (ปภ.)

๑ พื้นที่ขอรับบริการฝนหลวง (ระหว่างวันที่ 1 พฤษภาคม - 1 พฤษภาคม 2559)

ภาค	รายชื่อจังหวัด (อำเภอ) ที่มีผู้ขอรับบริการ	จำนวนผู้ขอรับบริการ (ราย)
เหนือ	ไม่มีผู้ขอรับบริการ	-
กลาง	ไม่มีผู้ขอรับบริการ	-
ตะวันออกเฉียงเหนือ	ไม่มีผู้ขอรับบริการ	-
ตะวันออก	ไม่มีผู้ขอรับบริการ	-
ใต้	ไม่มีผู้ขอรับบริการ	-
รวม	- จังหวัด (- อำเภอ)	-

๑ สถานการณ์ภาวะหมอกควันในพื้นที่ภาคเหนือและจุดความร้อน (Hotspot)

ตารางค่า PM₁₀ ในพื้นที่ภาคเหนือ (เวลา 09.00 น.) 5 วันที่ผ่านมา มีค่าดังนี้

จังหวัด	ชื่อสถานี	ค่า PM ₁₀ ¹					คุณภาพอากาศ
		28 เม.ย.	29 เม.ย.	30 เม.ย.	1 พ.ค.	2 พ.ค.	
ภาคเหนือ (hotspot ² พื้นที่ภาคเหนือ รวม 4 จุด ที่มา กรมอุทยานแห่งชาติ สัตว์ป่า และพันธุ์พืช เวลา 11.30 น. วันที่ 30 เม.ย. 59)							
จ.เชียงราย	ต.เวียง อ.เมือง	118	108	59	45	31	ดี
	ต.เวียงพางคำ อ.แม่สาย	136	136	75	58	-	-
จ.เชียงใหม่	ต.ช้างเผือก อ.เมือง	126	102	68	43	36	ดี
	ต.ศรีภูมิ อ.เมือง	144	106	77	47	38	ดี
	ต.สุเทพ อ.เมือง* (Mobile)	113	109	62	32	30	ดี
	ต.ช้างเคือง อ.แม่แจ่ม (Mobile)	-	159	119	119	-	-
จ.ลำปาง	ต.พระบาท อ.เมือง	124	-	73	41	39	ดี
	ต.สบป่าด อ.แม่เมาะ	111	83	38	40	-	-
	ต.บ้านดง อ.แม่เมาะ	108	-	-	29	32	ดี
	ต.แม่เมาะ อ.แม่เมาะ	100	84	73	45	45	ปานกลาง
จ.ลำพูน	ต.ในเมือง อ.เมือง	94	94	67	50	38	ดี
จ.แม่ฮ่องสอน	ต.จองคำ อ.เมือง	101	95	-	71	31	ดี
จ.น่าน	ต.ในเวียง อ.เมือง	112	94	57	32	46	ปานกลาง
	ต.ห้วยโก๋น อ.เฉลิมพระเกียรติ	136	155	62	36	31	ดี

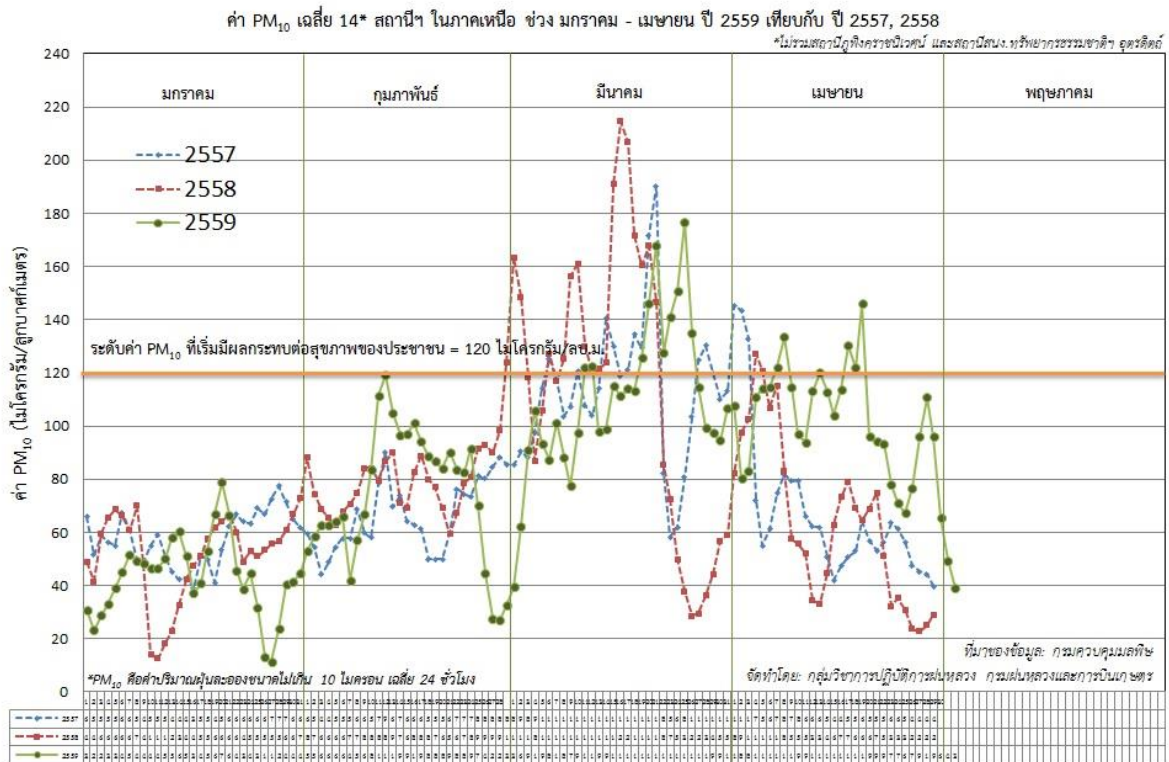
¹PM₁₀ คือ ปริมาณฝุ่นละอองขนาดไม่เกิน 10 ไมครอน มาตรฐานค่าเฉลี่ย 24 ชั่วโมง ต้องไม่เกิน 120 ไมโครกรัมต่อลูกบาศก์เมตร

²ข้อมูล hotspot ย้อนหลัง 1 วัน

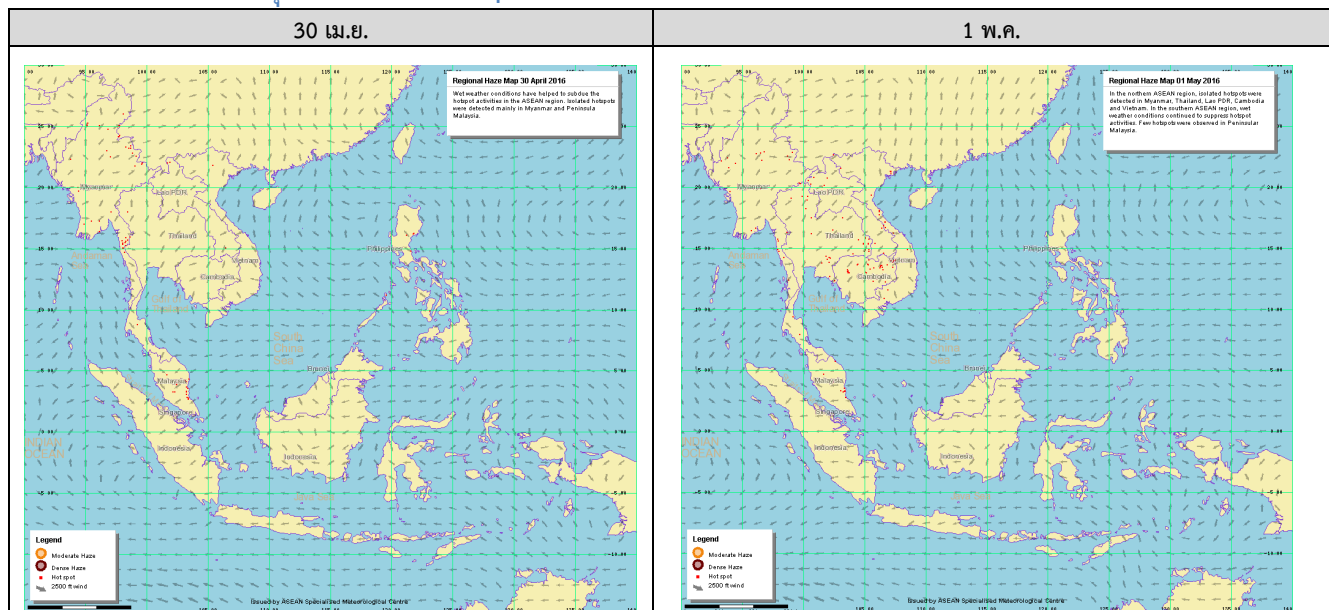
จังหวัด	ชื่อสถานี	ค่า PM ₁₀ ¹					คุณภาพอากาศ
จ.แพร่	ต.นาจักร อ.เมือง	96	77	65	47	50	ปานกลาง
จ.พะเยา	ต.เวียง อ.เมือง	101	104	70	38	30	ดี
จ.ตาก	ต.ท่าสายลวด อ.แม่สอด (Mobile)	79	70	64	66	69	ปานกลาง
ภาคใต้ (hotspot เกาะเบอร์เนียวและเกาะสุมาตรา รวม 0 จุด ที่มา เว็บไซต์ศูนย์เชี่ยวชาญด้านอุตุนิยมวิทยาแห่งอาเซียน ประเทศสิงคโปร์)							
จ.สุราษฎร์ธานี	ต.มะขามเตี้ย อ.เมือง	61	48	37	36	33	ดี
จ.ภูเก็ต	ต.ตลาดใหญ่ อ.เมือง	22	23	27	27	25	ดี
จ.ยะลา	ต.สะเตง อ.เมือง	70	57	53	57	46	ปานกลาง
จ.นราธิวาส	ต.บางนาค อ.เมือง	64	54	53	48	45	ปานกลาง

ที่มา: กรมควบคุมมลพิษ

๑ กราฟแสดงแนวโน้มค่า PM₁₀ ในภาคเหนือ ตั้งแต่วันที่ 1 มกราคม - 2 พฤษภาคม 2559



๑ แผนภาพแสดงจุดความร้อน (Hotspot) ในประเทศไทยจากดาวเทียม NOAA-18



ที่มา: เว็บไซต์ศูนย์เชี่ยวชาญด้านอุตุนิยมวิทยาแห่งอาเซียน ประเทศสิงคโปร์

๑ สถานการณ์ปริมาณน้ำเก็บกักในอ่างเก็บน้ำที่สำคัญ

	ความจุของ อ่างที่ รนก. ³ (ล้าน ลบ.ม.)	ปริมาตรน้ำในอ่างฯ (%)				ปริมาตรน้ำ ไหลลงอ่างฯ (ล้าน m ³)	ปริมาตรน้ำ ไหลลงอ่างฯ สะสม ⁴ (ล้าน m ³)	ระดับน้ำ
		28 เม.ย.	29 เม.ย.	30 เม.ย.	1 พ.ค.	1 พ.ค.		
ภาคเหนือ						3.17	410.72	
- ภูมิพล(ตาก)	13,462	31	31	31	31	0.97	53.66	ต่ำกว่า 40%
- สิริกิติ์(อุตรดิตถ์)	9,510	40	40	40	39	1.64	317.38	ต่ำกว่า 40%
- แม้งัด(เชียงใหม่)	265	13	13	12	11	0.39	5.12	ต่ำกว่า 20%
- แม่กวง(เชียงใหม่)	263	9	9	9	9	0.00	5.80	ต่ำกว่า 10%
- กิวลม(ลำปาง)	106	20	19	19	19	0.07	7.81	ต่ำกว่า 20%
- กิวคอง(ลำปาง)	170	9	9	9	9	0.00	0.68	ต่ำกว่า 10%
- แควน้อย(พิษณุโลก)	939	28	28	28	28	0.10	20.27	ต่ำกว่า 30%
ภาคตะวันออกเฉียงเหนือ						13.82	133.67	
- ห้วยหลวง(อุดรธานี)	135	12	11	12	12	0.07	0.96	ต่ำกว่า 20%
- น้ำอูน(สกลนคร)	520	28	28	28	28	1.45	7.17	ต่ำกว่า 30%
- น้ำพุง(สกลนคร)	166	28	28	28	27	0.00	4.49	ต่ำกว่า 30%
- จุฬารัตน์(ชัยภูมิ)	164	34	34	34	34	0.06	4.30	ต่ำกว่า 40%
- อุบลรัตน์(ขอนแก่น)	2,431	22	22	22	22	8.85	55.14	ต่ำกว่า 30%
- ลำปาว(กาฬสินธุ์)	1,980	18	17	18	17	2.65	26.93	ต่ำกว่า 20%
- ลำตะคอง(นครราชสีมา)	314	25	25	25	25	0.00	10.07	ต่ำกว่า 30%
- ลำพระเพลิง(นครราชสีมา)	110	34	33	32	31	0.00	4.62	ต่ำกว่า 40%
- มูลบน(นครราชสีมา)	141	25	25	25	25	0.00	9.51	ต่ำกว่า 30%
- ลำแซะ(นครราชสีมา)	275	20	20	20	20	0.00	8.37	ต่ำกว่า 30%
- ลำน้ำรอง(บุรีรัมย์)	121	48	47	47	48	0.74	2.11	ต่ำกว่า 50%
- ลำปลายมาศ(นครราชสีมา)	98	45	45	48	45	0.00	-	ต่ำกว่า 50%
ภาคกลาง						2.81	315.18	
- ป่าสักฯ(ลพบุรี)	960	27	27	27	27	1.45	33.08	ต่ำกว่า 30%
- ทับเสลา(อุทัยธานี)	160	28	28	28	28	0.00	0.25	ต่ำกว่า 30%
- กระเสียว(สุพรรณบุรี)	240	23	23	23	23	0.00	6.41	ต่ำกว่า 30%
- ศรีนครินทร์(กาญจนบุรี)	17,745	67	67	67	67	1.36	170.81	-
- วชิราลงกรณ์(กาญจนบุรี)	8,860	45	45	44	44	0.00	104.63	ต่ำกว่า 50%
ภาคตะวันออก						0.96	22.71	
- ชุนตานฯ(นครนายก)	224	30	30	29	29	0.01	2.00	ต่ำกว่า 30%
- คลองสิียด(ฉะเชิงเทรา)	420	20	20	19	19	0.00	0.85	ต่ำกว่า 20%
- บางพระ(ชลบุรี)	117	21	21	21	20	0.00	1.61	ต่ำกว่า 30%
- ทองปลาไหล(ระยอง)	164	57	56	55	55	0.20	16.14	-
- ประแสร์(ระยอง)	248	63	62	62	62	0.73	2.11	-
- พระปรัง(สระแก้ว)	97	14	14	57	13	0.00	-	ต่ำกว่า 20%
- ดอกกราย(ระยอง)	71	28	28	47	27	0.02	-	ต่ำกว่า 30%
- คลองพระพุทธ(จันทบุรี)	70	57	56	20	55	0.00	-	-
ภาคใต้						1.28	595.01	
- แก่งกระเจาน(เพชรบุรี)	710	32	32	31	31	0.61	62.67	ต่ำกว่า 40%
- ปราดนบุรี(ประจวบคีรีขันธ์)	347	17	17	17	17	0.00	5.52	ต่ำกว่า 20%

³ รนก. = ระดับน้ำเก็บกัก, ที่มา: กรมชลประทาน

⁴ ปริมาตรน้ำไหลลงอ่างสะสมตั้งแต่วันที่ 1 มกราคม 2559 ถึงปัจจุบัน

	ความจุของ อ่างที่ รนท. ³ (ล้าน ลบ.ม.)	ปริมาณน้ำในอ่างฯ (%)				ปริมาณน้ำ ไหลลงอ่างฯ (ล้าน ม ³)	ปริมาณน้ำ ไหลลงอ่างฯ สะสม ⁴ (ล้าน ม ³)	ระดับน้ำ
		28 เม.ย.	29 เม.ย.	30 เม.ย.	1 พ.ค.	1 พ.ค.		
- รัชชประภา(สุราษฎร์ธานี)	5,639	72	72	72	72	0.64	248.57	-
- บางกลาง(ยะลา)	1,454	54	54	54	54	0.03	278.25	-

การพยากรณ์อากาศและสภาพอากาศประจำวัน

๑ ลักษณะอากาศทั่วไปและการพยากรณ์อากาศ ประจำวันที่ 2 พฤษภาคม 2559 (เวลา 06.00 น.)

ลักษณะอากาศทั่วไป	
<p>พายุฤดูร้อนบริเวณประเทศไทยตอนบนมีแนวโน้มลดลงแต่ยังคงเกิดขึ้นได้ โดยมีลักษณะของฝนฟ้าคะนอง กับลมกระโชกแรง และอาจมีลูกเห็บตกบางพื้นที่ บริเวณจังหวัดแม่ฮ่องสอน เชียงใหม่ เชียงราย ลำพูน ลำปาง สุโขทัย ตาก พิษณุโลก อุตรดิตถ์ เพชรบูรณ์ ชัยภูมิ นครราชสีมา นครสวรรค์ อุทัยธานี กาญจนบุรี ราชบุรี นครนายก ปราจีนบุรี สระแก้ว จันทบุรี และตราด ขอให้ประชาชนในบริเวณดังกล่าวระวังอันตรายจากพายุลมแรงที่จะเกิดขึ้น รวมถึงอยู่ห่างจากต้นไม้ใหญ่ ป้ายโฆษณา และสิ่งก่อสร้างที่ไม่แข็งแรงไว้ด้วย</p> <p>ลักษณะสำคัญทางอุตุนิยมวิทยา บริเวณความกดอากาศสูงจากประเทศจีนมีกำลังอ่อนลง แต่ยังคงมีลมพัดสลับของลมตะวันออกเฉียงใต้และลมตะวันตกพัดปกคลุมภาคเหนือ ภาคตะวันออกเฉียงเหนือตอนล่าง ภาคกลาง และภาคตะวันออก</p>	
การพยากรณ์อากาศรายภาค	
ภาคเหนือ	อากาศร้อนโดยทั่วไปกับมีอากาศร้อนจัดบางพื้นที่ โดยมีฝนฟ้าคะนองบางแห่ง ร้อยละ 10 ของพื้นที่ และมีลมกระโชกแรงกับมีลูกเห็บตกบางแห่ง ส่วนมากบริเวณจังหวัดแม่ฮ่องสอน เชียงใหม่ ลำพูน ลำปาง ตาก สุโขทัย อุตรดิตถ์ พิษณุโลก และเพชรบูรณ์ อุณหภูมิต่ำสุด 22-26 องศาเซลเซียส อุณหภูมิสูงสุด 38-41 องศาเซลเซียส ลมตะวันตก ความเร็ว 10-30 กม./ชม.
ภาคกลาง	มีเมฆบางส่วน กับมีฝนฟ้าคะนองบางแห่ง ร้อยละ 10 ของพื้นที่ กับมีลมกระโชกแรงบางแห่ง ส่วนมากบริเวณจังหวัดนครสวรรค์ อุทัยธานี กาญจนบุรี และราชบุรี อุณหภูมิต่ำสุด 25-26 องศาเซลเซียส อุณหภูมิสูงสุด 38-40 องศาเซลเซียส ลมใต้ ความเร็ว 10-30 กม./ชม.
ภาคต.อ.เฉียงเหนือ	มีเมฆบางส่วน กับมีฝนฟ้าคะนองบางแห่ง ร้อยละ 10 ของพื้นที่ และมีลมกระโชกแรงบางแห่ง ส่วนมากบริเวณจังหวัดเลย ชัยภูมิ และนครราชสีมา อุณหภูมิต่ำสุด 23-25 องศาเซลเซียส อุณหภูมิสูงสุด 37-39 องศาเซลเซียส ลมตะวันออกเฉียงใต้ ความเร็ว 10-30 กม./ชม.
ภาคตะวันออก	มีเมฆบางส่วน กับมีฝนฟ้าคะนองบางแห่ง ร้อยละ 10 ของพื้นที่ กับมีลมกระโชกแรงบางแห่ง ส่วนมากบริเวณจังหวัดนครนายก ปราจีนบุรี สระแก้ว จันทบุรี และตราด อุณหภูมิต่ำสุด 24-26 องศาเซลเซียส อุณหภูมิสูงสุด 35-38 องศาเซลเซียส ลมตะวันออกเฉียงใต้ ความเร็ว 10-30 กม./ชม. ทะเลมีคลื่นต่ำกว่า 1 เมตร
ภาคใต้ฝั่งตะวันออก	อากาศร้อนในตอนกลางวัน โดยมีฝนฟ้าคะนองเป็นแห่งๆ ร้อยละ 20 ของพื้นที่ กับมีลมกระโชกแรงบางแห่ง ส่วนมากบริเวณจังหวัดเพชรบุรี และประจวบคีรีขันธ์ อุณหภูมิต่ำสุด 23-27 องศาเซลเซียส อุณหภูมิสูงสุด 34-38 องศาเซลเซียส ลมตะวันออกเฉียงใต้ ความเร็ว 15-30 กม./ชม. ทะเลมีคลื่นสูงประมาณ 1 เมตร
ภาคใต้ฝั่งตะวันตก	อากาศร้อนในตอนกลางวัน โดยมีฝนฟ้าคะนองบางแห่ง ร้อยละ 10 ของพื้นที่ อุณหภูมิต่ำสุด 24-28 องศาเซลเซียส อุณหภูมิสูงสุด 34-37 องศาเซลเซียส ลมตะวันตก ความเร็ว 10-30 กม./ชม. ทะเลมีคลื่นสูงประมาณ 1 เมตร

ที่มา: กรมอุตุนิยมวิทยา

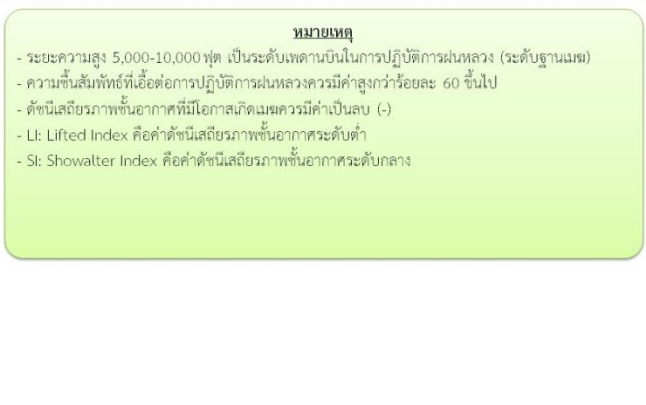
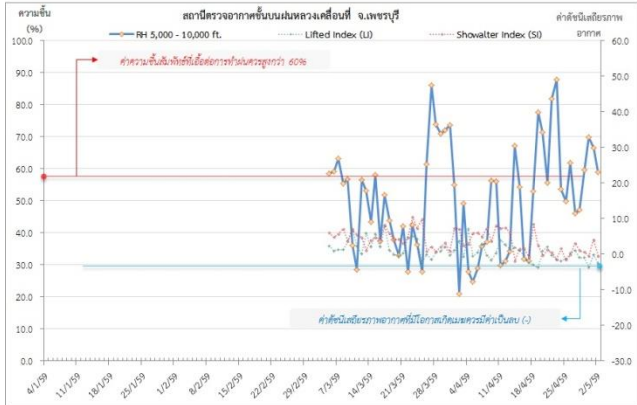
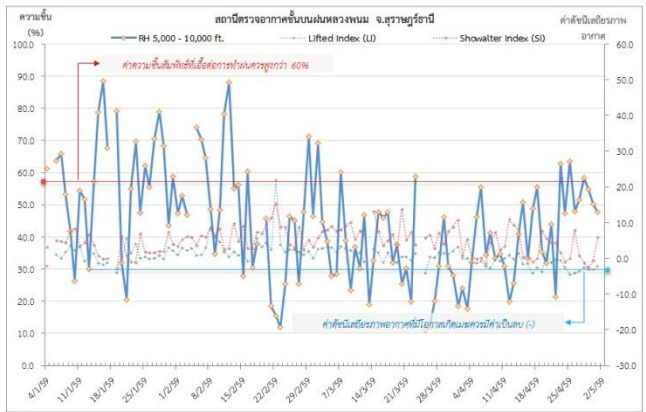
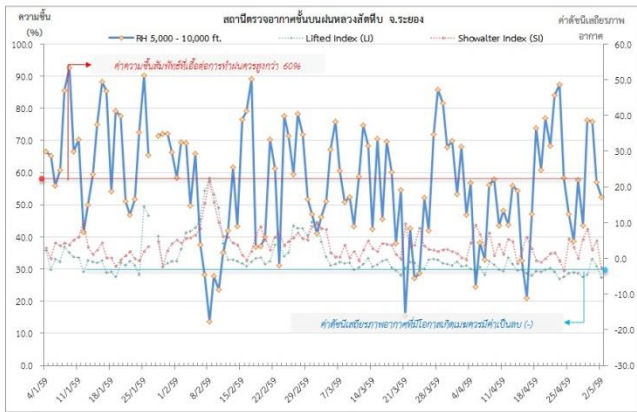
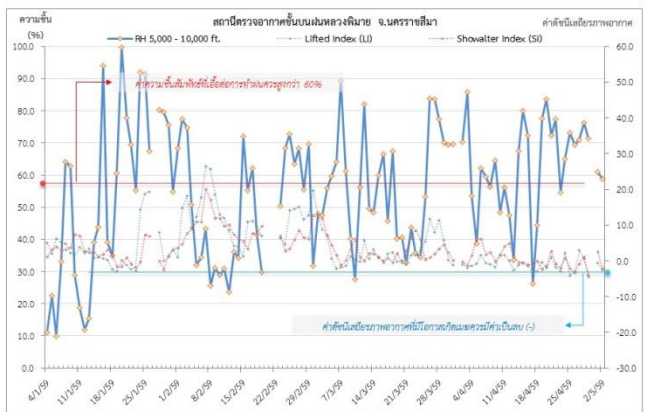
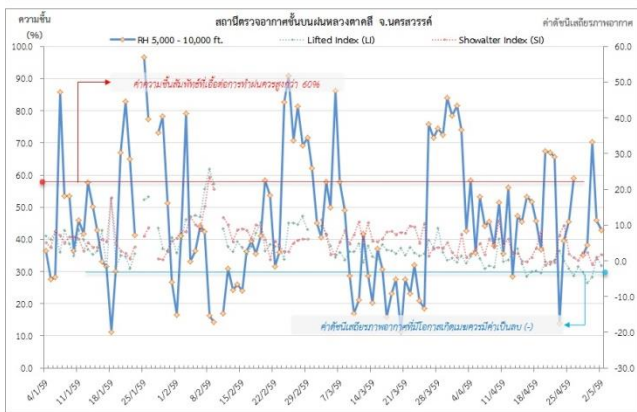
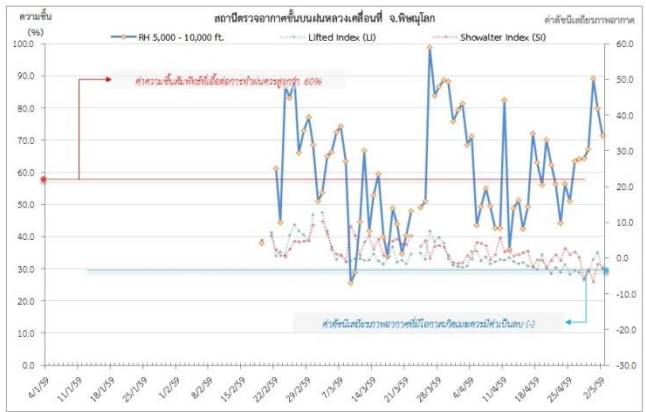
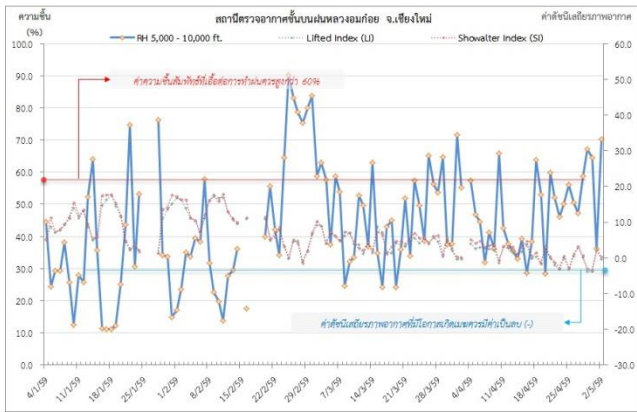
๑ ข้อมูลความชื้นจากการตรวจอากาศชั้นบน (Sounding) ระยะความสูง 5,000 - 10,000 ฟุต

ภาค	สถานีตรวจอากาศ	ความชื้นสัมพัทธ์ (%)					เสถียรภาพ อากาศ
		28 เม.ย.	29 เม.ย.	30 เม.ย.	1 พ.ค.	2 พ.ค.	
ภาคเหนือ	สถานีเรดาร์ฝนหลวงอมก๋อย	58.7	67.2	64.4	36.1	70.2	เสถียรภาพ
	สถานีตรวจอากาศเคลื่อนที่พิษณุโลก	-	67.2	89.1	79.8	71.3	ไม่เสถียรภาพ
ภาคกลาง	สถานีเรดาร์ฝนหลวงตาคี	35.0	38.3	70.4	46.0	42.8	เสถียรภาพ
ภาคตะวันออกเฉียงเหนือ	สถานีเรดาร์ฝนหลวงพิมาย	76.2	71.4	-	61.0	58.7	ไม่เสถียรภาพ
ภาคตะวันออก	สถานีเรดาร์ฝนหลวงสัทธิ	43.5	76.3	75.9	57.1	52.3	ไม่เสถียรภาพ
ภาคใต้	สถานีตรวจอากาศเคลื่อนที่เพชรบุรี	47.2	59.6	69.8	66.4	58.9	ไม่เสถียรภาพ
	สถานีเรดาร์ฝนหลวงพนม	58.4	54.9	50.2	47.8	-	ไม่มีข้อมูล

หมายเหตุ : สภาพอากาศมีเสถียรภาพ(Stable) หมายถึงสภาพอากาศที่มีโอกาสน้อยหรือไม่มีโอกาสในการเกิดเมฆในแนวตั้งเพื่อพัฒนาตัวกลายเป็นกลุ่มฝน

สภาพอากาศไม่มีเสถียรภาพ(Unstable) หมายถึงสภาพอากาศที่มีโอกาสเกิดเมฆในแนวตั้งและพัฒนาตัวเป็นกลุ่มฝนได้

๐ กราฟแสดงแนวโน้มความชื้นอากาศชั้นบนและดัชนีเสถียรภาพอากาศ (ระหว่างวันที่ 4 มกราคม – 2 พฤษภาคม 2559)



- หมายเหตุ**
- ระยะเวลาสูง 5,000-10,000 ฟุต เป็นระดับเพดานบินในการปฏิบัติการฝนหลวง (ระดับฐานเมฆ)
 - ความชื้นสัมพัทธ์ที่เอื้อต่อการปฏิบัติการฝนหลวงควรมีค่าสูงกว่าร้อยละ 60 ขึ้นไป
 - ดัชนีเสถียรภาพชั้นอากาศที่มีโอกาสเกิดเมฆควรมีค่าเป็นลบ (-)
 - LI: Lifted Index คือค่าดัชนีเสถียรภาพชั้นอากาศระดับต่ำ
 - SI: Showalter Index คือค่าดัชนีเสถียรภาพชั้นอากาศระดับกลาง

การปฏิบัติการฝนหลวงประจำวัน

๑ สรุปผลปฏิบัติการฝนหลวงประจำวันที่ 1 พฤษภาคม 2559

ภาค/หน่วยฯ	หน่วยปฏิบัติการ (หน่วย)	เครื่องบิน ผล./ทอ. (ลำ)	จำนวนเที่ยวบิน (เที่ยว)	จำนวนชั่วโมงบิน (ชั่วโมง)	ปริมาณการใช้สารฝนหลวง (ตัน/นัด)	จังหวัดที่มีการรายงานฝนตก (จำนวนจังหวัด/อ่างเก็บน้ำเป้าหมาย)
เหนือ	2	5/-	11	17:50	11.0	2/-
- เชียงใหม่	1	2/-	6	9:50	6.0	มีฝนตกเล็กน้อย-ปานกลาง บริเวณพื้นที่ จ.ลำปาง (แม่พริก เกิน สบปราบ) จ.ลำพูน(ลิ)
- พิษณุโลก	1	3/-	5	8:00	5.0	ไม่ปฏิบัติการฝนหลวง เนื่องจากเมฆในพื้นที่เป้าหมาย ก่อตัวเล็กน้อยและสลายตัวเร็ว
กลาง	2	6/-	6	5:00	4.2	-/-
- นครสวรรค์	-	-/-	0	0:00	0.0	ปรับเป็นฐานเดิมสารฝนหลวงตั้งแต่วันที่ 1 พ.ค. 59 เป็นต้นไป
- กาญจนบุรี	1	4/-	6	5:00	4.2	ไม่ปฏิบัติการฝนหลวง เนื่องจาก สภาพอากาศไม่เหมาะสม ความชื้นสัมพัทธ์ตั้งแต่ระดับ 8,000 ฟุตขึ้นไปต่ำกว่า 60% กลุ่มเมฆในพื้นที่เป้าหมายไม่พัฒนาตัว
- ลพบุรี	1	2/-	0	0:00	0.0	ไม่ปฏิบัติการฝนหลวง เนื่องจาก สภาพอากาศไม่เหมาะสม ความชื้นสัมพัทธ์ตั้งแต่ระดับ 8,000 ฟุตขึ้นไปต่ำกว่า 60% กลุ่มเมฆในพื้นที่เป้าหมายไม่พัฒนาตัว
ตะวันออกเฉียงเหนือ	3	3/3	5	8:15	6	4/3
- นครราชสีมา	1	1/-	1	1:05	2.0	มีกลุ่มฝนตกเล็กน้อย บริเวณพื้นที่ จ.นครราชสีมา (ขามทะเลสอ สูงเนิน สีคิ้ว วังน้ำเขียว ปักธงชัย เมืองนครราชสีมา) และพื้นที่ลุ่มรับน้ำเขื่อนลำตะคอง เขื่อนลำพระเพลิง
- อุดรธานี	1	-/3	0	0:00	0.0	ไม่ปฏิบัติการฝนหลวง เนื่องจาก เมฆคิวมูลัสในพื้นที่เป้าหมายไม่พัฒนาตัว
- ขอนแก่น	1	2/-	4	7:10	4.0	มีฝนตกเล็กน้อยเป็นบางแห่งบริเวณ จ.ชัยภูมิ (เกษตรสมบูรณ์ คอนสาร) จ.เลย(ภูกระดึง) จ.หนองบัวลำภู (ศรีบุญเรือง) ลุ่มรับน้ำเขื่อนอุบลรัตน์
ตะวันออก	1	3/-	11	12:30	7.7	2/-
- จันทบุรี	1	3/-	11	12:30	7.7	มีฝนตกเล็กน้อยบางพื้นที่ในพื้นที่ จ.ชลบุรี(บ่อทองหนองใหญ่) จ.ระยอง(วังจันทร์)
ใต้	3	3/2	15	19:05	14.4	2/1
- หัวหิน	1	3/-	12	16:20	8.4	ฝนตกเล็กน้อยบริเวณพื้นที่ลุ่มรับน้ำเขื่อนปราณบุรี
- สุราษฎร์ธานี	1	-/1	3	2:45	6.00	มีฝนตกเล็กน้อยถึงปานกลางเป็นบางแห่ง ในบริเวณพื้นที่ จ.ระนอง(กะเปอร์) จ.ชุมพร(พะโต๊ะ) พื้นที่ลุ่มรับน้ำเขื่อนรัชชประภา
- สงขลา	1	-/1	0	0:00	0.0	ไม่ปฏิบัติการฝนหลวง เนื่องจาก ตั้งเป็นฐานเดิมสารฝนหลวงชั่วคราว
รวม	11	20/5	48	62:40	43.3	10/4

๑ สรุปผลปฏิบัติการฝนหลวงรายเดือนตั้งแต่เดือน กุมภาพันธ์ - วันที่ 30 เมษายน 2559

เดือน	ขึ้นบิน (วัน)	ฝนตก (วัน)	จำนวน เที่ยวบิน (เที่ยว)	จำนวน ชั่วโมงบิน (ชั่วโมง)	ปริมาณการใช้ สาร ฝนหลวง (ตัน/นัด)	จังหวัดที่มีรายงานฝนตก (ทั้งการสังเกตด้วยสายตา/การ ตรวจวัดด้วยเรดาร์และเครื่องวัด น้ำฝนอัตโนมัติ)	ปริมาณน้ำไหลลง อ่างเก็บน้ำสะสม (ล้าน ลบ.ม.)
กุมภาพันธ์ (15-29 ก.พ. 59)	3	2	10	14:00	8.2	บริเวณที่มีฝนตก ได้แก่ นครปฐม กาญจนบุรี ลพบุรี สระบุรี พระนครศรีอยุธยา สุพรรณบุรี และ เพชรบูรณ์(ตอนล่าง) (รวม 6 จังหวัด)	วชิราลงกรณ์ 2.1
มีนาคม (1-31 มี.ค. 59)	25	20	384	541:50	314.8/11	บริเวณที่มีฝนตก ได้แก่ ตาก กำแพงเพชร พิษณุโลก เพชรบูรณ์ ลำปาง ลำพูน สุโขทัย กาญจนบุรี ชัยนาท นครปฐม นครสวรรค์ ลพบุรี สิงห์บุรี สุพรรณบุรี เลยอ่างทอง อุทัยธานี ขอนแก่น ชัยภูมิ นครราชสีมา บุรีรัมย์หนองบัวลำภู อุดรธานี จันทบุรี ฉะเชิงเทรา ชลบุรี ตราด ระยองปราจีนบุรี สระแก้ว เพชรบูรณ์นครศรีธรรมราช ราชบุรี ประจวบคีรีขันธ์ พังงา และ สุราษฎร์ธานี (รวม 36 จังหวัด)	ภูมิพล 0.12 ป่าสักชลสิทธิ์ 0.42 กระเสียว 3.21 ศรีนครินทร์ 14.15 วชิราลงกรณ์ 6.98 อุบลรัตน์ 2.18 ลำตะคอง 0.57 ลำพระเพลิง 0.06 ลำแซะ 0.16 หนองปลาไหล 0.46 ดอกกราย 0.26 คลองพระพุทธ 0.30 แก่งกระจาน 3.82 ปราณบุรี 0.12
เมษายน (1-30 เม.ย. 59)	30	30	647	895:40	580.6/177	บริเวณที่มีฝนตก ได้แก่ กำแพงเพชร เชียงใหม่ ตาก น่าน พะเยา พิษณุโลก เพชรบูรณ์ แพร่ แม่ฮ่องสอน ลำปาง ลำพูน สุโขทัย อุดรดิตถ์ กาญจนบุรี ชัยนาท นครสวรรค์ ลพบุรี สุพรรณบุรี อุทัยธานี พิจิตร กาฬสินธุ์ ขอนแก่น ชัยภูมิ นครพนม ร้อยเอ็ด นครราชสีมา มหาสารคาม มุกดาหาร เลย สกลนคร หนองบัวลำภู อุดรธานี บุรีรัมย์ จันทบุรี ฉะเชิงเทรา ชลบุรี ตราด ปราจีนบุรี ระยอง สระแก้ว นครนายกกระบี่ ชุมพร ตรัง นครศรีธรรมราช ประจวบคีรีขันธ์ พังงา เพชรบุรี ระนอง ราชบุรี สงขลา สุราษฎร์ธานี หนองคาย (รวม 55 จังหวัด)	สิริกิติ์ 3.25 แควน้อยบำรุงแดน 0.22 ป่าสักชลสิทธิ์ 6.79 ทับเสลา 1.38 กระเสียว 1.98 ศรีนครินทร์ 19.9 วชิราลงกรณ์ 1.38 น้ำอูน 0.17 น้ำพอง 0.06 อุบลรัตน์ 6.88 ลำตะคอง 1.53 ลำพระเพลิง 0.28 แก่งกระจาน 6.84 ปราณบุรี 0.08
พฤษภาคม (1 พ.ค. 59)	1	1	48	62:40	43.3	บริเวณที่มีฝนตก ได้แก่ ลำปาง ลำพูน ชัยภูมิ นครราชสีมา เลย หนองบัวลำภู ชลบุรี ระยอง ชุมพร ระนอง (รวม 10 จังหวัด)	รัชชประภา(สุราษฎร์ธานี) 0.64

๑ สรุปผลรวมปฏิบัติการตั้งแต่เริ่มตั้งหน่วยปฏิบัติการฝนหลวง (15 กุมภาพันธ์ - 1 พฤษภาคม 2559)

ตั้งแต่เริ่มตั้งหน่วยปฏิบัติการฝนหลวง เมื่อวันที่ 15 กุมภาพันธ์ - 1 พฤษภาคม 2559 มีการขึ้นปฏิบัติการฝนหลวง จำนวน 59 วัน มีวันฝนตกจากการปฏิบัติการฝนหลวงคิดเป็นร้อยละ 86.5 ขึ้นปฏิบัติงานจำนวน 1,056 เที่ยวบิน (1,471:10 ชั่วโมงบิน) ปริมาณการใช้สารฝนหลวง 918.5 ตัน พลุซิลเวอร์ไอโอไดต์ จำนวน 188 นัด จังหวัดที่มีรายงานฝนตก 60 จังหวัด และทำให้มีปริมาณน้ำไหลเข้าอ่างสะสมรวม 100.2 ล้าน ลบ.ม.

ภาค - ศูนย์/หน่วย ปฏิบัติการฯ	ขึ้นบิน (วัน)	ฝนตก (วัน)	จำนวน เที่ยวบิน (เที่ยว)	จำนวน ชั่วโมงบิน (ชั่วโมง)	ปริมาณ สารฝนหลวง (ตัน/นัด)	จังหวัดที่มีรายงานฝนตก (ทั้งการสังเกตด้วยสายตา/การตรวจวัดด้วย เรดาร์ และเครื่องวัดน้ำฝนอัตโนมัติ)	ปริมาณน้ำไหลลง อ่างเก็บน้ำสะสม (ล้าน ลบ.ม.)
เหนือ			200	348:45	150.1/188	15 จังหวัด	
- เชียงใหม่ (เปิดหน่วยฯ 1 มี.ค. 59 เป็นต้นไป)	35	16	93	163:55	59.5	บริเวณที่มีฝนตก ได้แก่ เชียงราย เชียงใหม่ ลำปาง ลำพูน แม่ฮ่องสอน พะเยา แพร่ ตาก (รวม 8 จังหวัด)	ภูมิพล 0.12 สิริกิติ์ 3.25 ควนน้อยบำรุงแดน 0.22
- พิษณุโลก (เปิดหน่วยฯ 1 มี.ค. 59 เป็นต้นไป)	28	23	107	184:50	90.6/188	บริเวณที่มีฝนตก ได้แก่ กำแพงเพชร น่าน พิษณุโลก เพชรบูรณ์ ลำปาง ตาก ลำพูน สุโขทัย อุตรดิตถ์ พิจิตร (รวม 10 จังหวัด)	
กลาง			232	284:10	187.0	11 จังหวัด	
- นครสวรรค์ (เปิดหน่วยฯ 15 ก.พ. 59 เป็นต้นไป)	24	24	79	111:40	69.4	บริเวณที่มีฝนตก ได้แก่ ชัยนาท นครสวรรค์ ลพบุรี สระบุรี สุพรรณบุรี อุทัยธานี เพชรบูรณ์ (ตอนล่าง) พิจิตร กาญจนบุรี (รวม 9 จังหวัด)	ป่าสักชลสิทธิ์ 7.21 ทับเสลา 1.38 กระเสียว 6.29 ศรีนครินทร์ 32.95 วชิราลงกรณ์ 10.46
- กาญจนบุรี (เปิดหน่วยฯ 15 ก.พ. 59 เป็นต้นไป)	33	31	153	172:30	117.6	บริเวณที่มีฝนตก ได้แก่ กาญจนบุรี ชัยนาท นครปฐม นครสวรรค์ พระนครศรีอยุธยา สิงห์บุรี สุพรรณบุรี อ่างทอง อุทัยธานี (รวม 9 จังหวัด)	
- ลพบุรี (เปิดหน่วยฯ 1 พ.ค. 59 เป็นต้นไป)	0	0	0	0:00	0.0	-	
ตะวันออกเฉียงเหนือ			172	262:15	207	15 จังหวัด	
- นครราชสีมา (เปิดหน่วยฯ 1 มี.ค. 59 เป็นต้นไป)	33	28	66	104:30	99.4	บริเวณที่มีฝนตก ได้แก่ ขอนแก่น ชัยภูมิ นครราชสีมา บุรีรัมย์ (รวม 4 จังหวัด)	น้ำอูน 0.17 น้ำพอง 0.06 อุบลรัตน์ 17.91 ลำตะคอง 2.10 ลำพระเพลิง 0.34 ลำสะ 0.16
- อุตรดิตถ์ (เปิดหน่วยฯ 15 มี.ค. 59 เป็นต้นไป)	21	18	56	72:30	58.2	บริเวณที่มีฝนตก ได้แก่ กาฬสินธุ์ ขอนแก่น ชัยภูมิ นครพนม มุกดาหาร เลย สกลนคร หนองบัวลำภู อุตรดิตถ์ หนองคาย บึงกาฬ (รวม 11 จังหวัด)	

ภาค - ศูนย์/หน่วย ปฏิบัติการฯ	ขึ้นบิน (วัน)	ฝนตก (วัน)	จำนวน เที่ยวบิน (เที่ยว)	จำนวน ชั่วโมงบิน (ชั่วโมง)	ปริมาณ สารฝนหลวง (ตัน/นัต)	จังหวัดที่มีรายงานฝนตก (ทั้งการสังเกตด้วยสายตา/การตรวจวัดด้วย เรดาร์ และเครื่องวัดน้ำฝนอัตโนมัติ)	ปริมาณน้ำไหลลง อ่างเก็บน้ำสะสม (ล้าน ลบ.ม.)
- ขอนแก่น (เปิดหน่วยฯ 12 เม.ย. 59 เป็นต้นไป)	16	16	50	85:15	49.0	บริเวณที่มีฝนตก ได้แก่ กาฬสินธุ์ ขอนแก่น ชัยภูมิ นครราชสีมา มหาสารคาม มุกดาหาร ร้อยเอ็ด เลย หนองบัวลำภู อุดรธานี (รวม 10 จังหวัด)	
ตะวันออก			223	287:25	157.0	8 จังหวัด	
- จันทบุรี (เปิดหน่วยฯ 1 มี.ค. 59 เป็นต้นไป)	37	34	223	287:25	157.0	บริเวณที่มีฝนตก ได้แก่ จันทบุรี ฉะเชิงเทรา ชลบุรี ตรัง ปราจีนบุรี ระยอง สระแก้ว นครนายก (รวม 8 จังหวัด)	หนองปลาไหล 0.46 ดอกทราย 0.26 คลองพระพุทธร 3.501
ใต้			229	288:35	217.8	11 จังหวัด	
- หัวหิน (เปิดหน่วยฯ 1 มี.ค. 59 เป็นต้นไป)	29	28	184	235:00	128.8	บริเวณที่มีฝนตก ได้แก่ ประจวบคีรีขันธ์ เพชรบุรี ราชบุรี (รวม 3 จังหวัด)	แก่งกระจาน(เพชรบุรี) 10.66 ปราณบุรี(ประจวบคีรีขันธ์) 2.06 รัชชประภา(สุราษฎร์ธานี) 0.64
- สุราษฎร์ธานี (เปิดหน่วยฯ 15 มี.ค. 59 เป็นต้นไป)	26	22	45	53:35	88.95	บริเวณที่มีฝนตก ได้แก่ กระบี่ ชุมพร ตรัง นครศรีธรรมราช พังงา ระนอง สุราษฎร์ธานี สงขลา (รวม 8 จังหวัด)	
- สงขลา (เปิดหน่วยฯ 20 เม.ย. 59 เป็นต้นไป)	0	0	0	0:00	0.0	-	

กลุ่มวิชาการปฏิบัติการฝนหลวง กองปฏิบัติการฝนหลวง กรมฝนหลวงและการบินเกษตร